



# دليل الطالب كلية التمريض - جامعة بنغازي

إعداد:

أ. علي عامر  
أ. نجلاء المشيطي

مكتب الجودة وتقييم الأداء  
العام الجامعي 2024 / 2025





## المقدمة

تُعرّب كلية التمريض بجامعة بنغازي عن سرورها بتقديم دليل الطالب، الذي يتضمن ملخصًا شاملاً للعديد من الجوانب الأكاديمية والإدارية المتعلقة بمسيرة الطالب في الكلية. يحتوي هذا الدليل على معلومات تفصيلية حول جميع الخطوات اللازمة لإتمام عملية التسجيل، بالإضافة إلى توضيح مراحل الكلية وأقسامها. كما يتضمن إرشادات حول حقوق وواجبات الطلاب، مما يجعل من الضروري على كل طالب الاطلاع على محتويات هذا الدليل لضمان سير دراسته بشكل منظم. يوفر الدليل أيضًا الخطط الدراسية المعتمدة، مما يساعد الطلاب في اختيار البرامج الدراسية المتاحة في الأقسام المختلفة، ويشرح لهم كيفية اختيار التخصص العلمي الذي يرغبون فيه، مما يؤهلهم للحصول على الشهادة الجامعية في التخصص الذي اختاروه.





## نبذة عن الكلية

### نشأة الكلية:

- تعد كلية التمريض إحدى الكليات الطبية التابعة لجامعة بنغازي.
- أنشأت الكلية عام 2007 بموجب قرار اللجنة الشعبية العامة رقم 8 لسنة 2007.
- استمرت الكلية في تطبيق "نظام السنة" ضمن برنامجها التعليمي استكمالاً لتخريج الدفعات التابعة لمعهد التمريض سابقاً.
- شرعت الكلية في تطبيق النظام الفصلي سنة 2011 / 2012 بناء على قرار مجلس الكلية وفقاً للائحة 501 من قانون الدراسة والامتحانات للكليات الطبية.

### موقع الكلية:

- الموقع الجغرافي: يقع مبنى كلية التمريض في منطقة الكوفية بالقرب من مستشفى الصدر على مساحة قدرها حوالي 2 هكتار.
- الموقع الإلكتروني: [www.fon.benghazi.edu.ly](http://www.fon.benghazi.edu.ly) / Phone:2225007/ Fax:2225007

### رؤية الكلية

التميز في مجالات التعليم التمريضي، والبحث العلمي، وخدمة المجتمع على المستوى المحلي والإقليمي والدولي وان تساهم في الارتقاء بالمنظومة الصحية.

### رسالة الكلية

نلتزم بتخريج كوادر متميزة علمياً وعملياً قادرة على استخدام الأساليب الحديثة لتقديم الرعاية التمريضية ذات جودة وتقديم الخدمات المجتمعية بمعايير أخلاقية سامية، تنمية البيئة والارتقاء بالممارسات التعليمية والبحثية والخدمية مما يعزز التنافس في سوق العمل.

## أهداف كلية التمريض

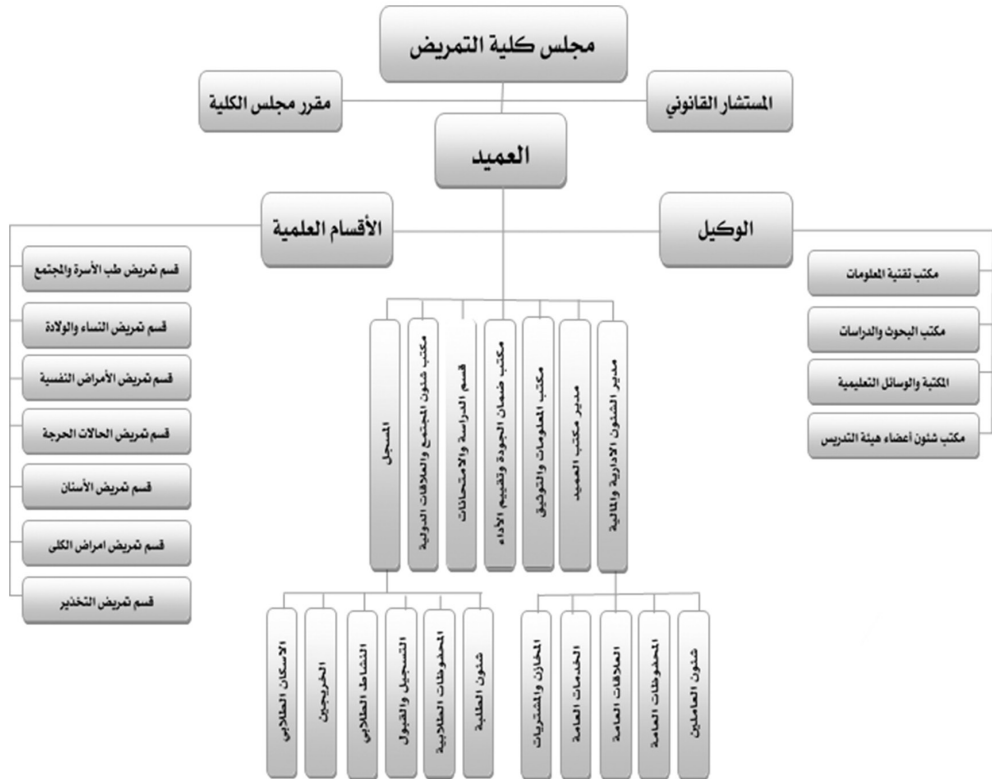
- تحسين جودة الرعاية الصحية.
- الالتزام بالأخلاقيات المهنية .
- تطوير القدرة القيادية لمهني التمريض لتمكينهم من التعامل مع التحديات الصحية المختلفة.
- تقديم رعاية صحية متميزة للمرضى.
- تقديم التعليم والتدريب المتخصص.
- تعزيز البحث العلمي.
- تعزيز دور الكلية في خدمة المجتمع.

## الأهداف الاستراتيجية

- وضع الية لتفعيل الخطة الاستراتيجية.
- تطوير نظم المعلومات والتوثيق.
- تنمية ودعم مهارات القيادات وأعضاء هيئة التدريس ومعاونيهم والجهاز الإداري.
- زيادة عدد أعضاء هيئة التدريس ليتناسب مع اعداد الطلبة.
- دعم الصيانة الدورية للمبنى.
- تحقيق الاستفادة القصوى من القاعات والمعامل.
- تحديث المناهج الدراسية لتتماشى مع أحدث الأبحاث والتوجهات العالمية في مجال التمريض.
- توفير بيئة تعلم تفاعلية تدعم الابتكار واستخدام التكنولوجيا.
- تفعيل دور الطالب في العملية التعليمية.
- دعم الأنشطة الطلابية.
- تحقيق الانضباط الطلابي.
- تنظيم ورش عمل ودورات تدريبية لتطوير المهارات السريرية والتقنية.

- تشجيع أعضاء هيئة التدريس والطلاب على إجراء الأبحاث في مجالات جديدة ومبتكرة في التمريض.
- وضع سياسات لدعم البحث العلمي وتحفيزه.
- فتح برنامج الدراسات العليا بالكلية.
- تعزيز دور المكتبة في دعم عمليات التعليم والبحث العلمي.
- إجراء دراسات استقصائية لتحديد احتياجات المجتمع الصحي والعمل على تلبيتها من خلال برامج تعليمية مخصصة.
- رفع مستوى الخدمات المقدمة للمجتمع المحيط وتدعيم التواصل والشراكة مع المؤسسات المجتمعية.
- نشر الوعي بقضايا البيئة وخدمة المجتمع.
- نشر الوعي حول دور كلية التمريض في المجتمع ودورها في تحسين الرعاية الصحية.

# الهيكل التنظيمي لكلية التمريض - جامعة بنغازي



## الأقسام العلمية للكلية

تتكون كليه التمريض من الأقسام التالية:

- قسم تمريض صحة المجتمع.
- قسم التمريض النفسي والصحة.
- قسم تمريض المسنين.
- قسم تمريض الأطفال.
- قسم تمريض الأم وحديثي الولادة.
- قسم تمريض الحالات الحرجة.
- قسم تمريض البالغين.
- قسم إدارة المستشفيات وخدمات التعريض.

### التعريف بالأقسام العلمية للكلية:

#### • قسم تمريض صحة المجتمع:

يقدم هذا القسم لمحة شاملة عن تمريض صحة المجتمع، حيث يتيح للطلاب اكتساب المعلومات والمهارات الأساسية لفهم احتياجات الأفراد والأسر والمجتمع بشكل عام. يتم ذلك من خلال تطبيق العملية التمريضية، مع التركيز على تعزيز الصحة والوقاية من الأمراض، مستندًا إلى مفاهيم الرعاية الصحية.

#### • قسم التمريض النفسي والصحة:

يستعرض هذا القسم الخطوات المتبعة في تطوير النظريات ونماذج التمريض المتعلقة بالاضطرابات النفسية أو اضطرابات الشخصية. كما يطبق العملية التمريضية لتقييم الحالة، وتخطيط، وتنفيذ خطة الرعاية التمريضية بهدف تعزيز الصحة النفسية للمريض في مجال الرعاية النفسية.

## ● قسم تمريض المسنين:

يقدم هذا القسم للطلاب المعلومات والمهارات الأساسية التي يحتاجونها لفهم التحديات الاجتماعية والنفسية والجسدية التي يواجهها كبار السن. كما يركز على تطبيق العملية التمريضية لتقديم الرعاية لهم سواء في المجتمع أو في المؤسسات المخصصة، مع التركيز بشكل خاص على الصحة النفسية للمسنين.

## ● قسم تمريض الأطفال:

يعتبر هذا القسم منهجاً شاملاً في تمريض الأطفال، حيث يوفر للطلاب فرصة لتعلم كيفية تقديم الرعاية التمريضية للأطفال في حالات الصحة والمرض، وكذلك خلال فترة العلاج. يعتمد ذلك على استخدام العملية التمريضية، كما يتناول القسم أيضاً أساسيات النمو والتطور خلال مرحلة الطفولة.

## ● قسم تمريض الأم وحديثي الولادة:

يختص هذا القسم بدراسة التطبيقات العملية الخاصة بالأم الحامل في مراحل الحمل المختلفة، وكذلك الرعاية التمريضية للطفل حديث الولادة والأطفال في مراحل النمو المختلفة

## ● قسم تمريض الحالات الحرجة:

يتناول هذا القسم تطبيق العملية التمريضية وطرق حل المشكلات في رعاية المرضى في الحالات الحرجة، بالإضافة إلى تقديم الدعم لعائلاتهم أثناء الطوارئ. كما أن المعلومات والمهارات المكتسبة من خلال هذا القسم تمكن الطلاب من تقديم رعاية تمريضية متكاملة لمرضى الحالات الحرجة.

## ● قسم تمريض البالغين:

يمكن هذا القسم الطلاب من التدريب على الأساليب العلمية المتعلقة بالعناية التمريضية للحالات المرضية الباطنية والجراحية التي تصيب البالغين، بالإضافة

إلى فهم المفاهيم الأساسية في التمريض لتقديم رعاية شاملة. يشمل ذلك اكتساب وتعزيز المهارات العملية وتطبيق الأساليب التمريضية الحديثة لتحديد واكتشاف احتياجات المريض الجسدية والنفسية والاجتماعية. كما يتضمن الربط بين أعراض المرض ومسبباته ووسائل الوقاية، فضلاً عن القدرة على إعداد تقارير شفوية وكتابية حول حالة المريض.

#### ● قسم إدارة المستشفيات وخدمات التمريض:

يقدم هذا القسم المهارات الإدارية اللازمة لتقديم الخدمات الصحية والطبية لمحتاجيها بكفاءة عالية.

## نظام الدراسة في الكلية

- يتم الالتحاق بالكلية وفقاً للشروط الموضوعية ضمن لوائح التعليم العالي الجامعي لبييا .
- تستغرق مدة الدراسة والكلية أربع سنوات مقسمة إلى ثمانية فصول دراسية نظامية وفصل تدريبي ميداني اجباري (امتياز) ولا تحسب سنوات إيقاف القيد وفصول الانسحاب من هذه المدة.
- لا تتجاوز مدة دراسة الطالب ست سنوات دراسية بواقع اثني عشر فصلاً دراسياً بدون فصل التدريب الميداني كما لا تحسب فترة إيقاف القيد والانسحاب من الدراسة من هذه المدة.
- يتم تسجيل المواد الدراسية في كل فصل دراسي عند تجديد القيد
- يسمح للطالب سحب وإضافة للمواد الدراسية خلال أسبوعين من بداية الدراسة كحد أقصى.
- يسمح للطالب بالانسحاب من الفصل الدراسي في مدة أقصاها شهر من بداية الفصل الدراسي.
- تمنح كلية التمريض / جامعة بنغازي بناءً على اقتراح الكلية - الشهادة العلمية التالية بكالوريوس في علوم التمريض B.S.N

## القبول والتسجيل

أولاً: القبول:

يتم الالتحاق بكلية التمريض طبقاً للأحكام العامة المقررة في لائحة وزارة التعليم العالي والبحث العلمي رقم (105) لسنة 1378 هجري 2010 ميلادي وهي:

### حاملي الشهادة الثانوية:

- ان يكون الطالب حاصلاً على الشهادة الثانوية.
- ان يكون الطالب حاصلاً على النسبة المئوية المعتمدة للقبول بالكلية وفق النظم التي تحددها وزارة التعليم العالي.
- ان يجتاز الطالب الكشف الطبي الخاص للقبول في الجامعة وفق للقواعد التي يضعها التعليم العالي ومجلس الكلية.
- ان يكون الطالب حسن السيرة والسلوك.
- ان يجتاز الطالب اختبارات القبول التي يقرها مجلس الكلية.

### حاملي المعاهد العليا:

- ان يكون الطالب حاصلاً على الشهادة الثانوية.
- ان يكون حاصلاً على شهادته من معهد عام تابع لوزارة التعليم العالي.
- ان يلتزم بتقديم المستندات المتضمنة المقررات التي درسها ومحتويات هذه المقررات وان تكون اصلية او مصدقة حسب اللوائح والقوانين.
- تخضع الأوراق والشهادات المقدمة من الطلبة للجنة المختصة بمعادلة مؤهلات الطلاب المنقولين اليها وطلاب المعاهد العليا في كلية التمريض.

## ثانياً: التسجيل

التسجيل يكون للطلبة الجدد فقط يتم تسجيلهم على النحو التالي:

- استلام قائمة المنسبين الى الكلية من الإدارة العامة للجامعة
- استلام الملفات الشخصية مكونة من المستندات الرسمية المطلوبة المحالة من المسجل العام للجامعة.
- دفع رسم التسجيل.
- صرف ارقام دراسية للطلبة الجدد.

## ثالثاً: تجديد القيد

- يتم تجديد القيد وفق المواعيد التي تحددها الكلية.
- يقوم الطالب بتجديد قيده في بداية كل فصل دراسي ويكون التجديد بالتوقيع على النموذج المعد من الكلية وذلك وفق لما تنص عليه لائحة التعليم العالي رقم (501).

## رابعاً: إيقاف القيد:

- يجوز للطالب إيقاف قيده خلال شهر من بداية الفصل الدراسي والحد الأقصى لإيقاف قيده طيلة فترة الدراسة هي فصلين دراسيين لا غير.

## خامساً: الانقطاع عن الدراسة:

- يعتبر الطالب منقطعاً عن الدراسة خلال أسبوعين من بداية التجديد لسبب غير مشروع مالم تقبل الكلية عذره وتوقف قيده.

## سادساً: إعادة التنسيب:

- يعاد تنسيب الطالب المتعثر الي كلية او معهد عال يكون معدل القبول به أقل من معدل قبول الكلية ولمرة واحدة فقط في الحالات التالية:

- إذا حصل على تقدير ضعيف جداً في فصلين دراسيين من الفصول الأربعة الأولى
- إذا حصل الطالب على الحد الأعلى من الإنذارات كما هو موضح في المادة (34).

### سابعاً: الفصل من الدراسة:

- يفصل الطالب إذا انقطع عن الدراسة مدة فصلين دراسيين.
- إذا عيد تنسيبه وتحصل على تقدير عام ضعيف جداً في فصلين دراسيين.
- إذا عيد تنسيبه وحصل الطالب على الحد الأعلى من الإنذارات.
- إذا قضى ضعف المدة المقررة.

### ثامناً: قبول تبرير الغياب:

- في حالة الوفاة من الدرجة الاولى كحالة وفاة (الاب، الام، الأخ، الأخت، الزوج، الأبناء).
- في حالة الوفاة من الدرجة الثانية كحالة وفاة (العم، العمة، الخال، الخالة، الجد، الجدة) على ان يقدم الطالب صورة من شهادة الوفاة.
- الايواء في المستشفى على ان يقدم الطالب ورقة اعتماد من الشؤون الطبية بالمستشفى تفيد بذلك.

# الدراسة والامتحانات

## المقررات الدراسية:

المقررات التي تدرس لنيل درجة البكالوريوس في علوم التمريض (التمريض العام)

أهلاً: العلمهم السلوكية والعلوم المساعدة:

الوحدات	الرقم الرمزي	اسم المقرر	رقم التسلسل
3	0101	English "1"	1
2	0107	Computer science "T"	2
1	0108	Computer science "p"	3
2	0106	Islamic Culture	4
3	0102	English "2"	5
2	0109	Arabic Language	6
3	0103	English "3"	7
3	0104	Sociology	8
3	0105	Psychology	9
3	0110	English "4"	10

ثانياً: العلوم الطبية:

الوحدات	الرقم الرمزي	اسم المقرر	رقم التسلسل
3	0201	General Biology	1
3	0202	General Chemistry	2
3	0203	Biochemistry for Nursing	3
3	0204	Anatomy for Nursing	4
3	0205	Physiology for Nursing	5
3	0206	Pathophysiology for Nursing	6
3	0207	Microbiology & Immunology for Nursing (T)	7
1	0208	Microbiology & Immunology for Nursing (P)	8
3	0209	Pharmacology for Nursing	9
3	0210	Nutrition for Nursing	10
3	0211	Infection Control	11
3	0212	Biostatistics ties for Nursing	12

## ثالثاً: العلام التمريرية:

الوحدات	الرقم الرمزي	اسم المقرر	رقم التسلسل
3	02101	Introduction to Nursing	1
3	02202	Fundamental of Nursing "T"	2
2	02203	Fundamental of Nursing "P"	3
3	02204	Health Assessment "T"	4
1	02205	Health Assessment "P"	5
2	01201	Communication & interpersonal Relationship "T"	6
1	01202	Communication & Interpersonal Relationship "P"	7
3	02206	Adult Health Nursing 1 "T"	8
3	02207	Adult Health Nursing1 "P"	9
3	02308	Adult Health Nursing2 "T"	10
3	02309	Adult Health Nursing 2 "P"	11
3	03301	Maternal & Infant Health Nursing "T"	12
3	03302	Maternal & Infant Health Nursing "P"	13
3	03303	Child Health Nursing "T"	14
3	03304	Child Health Nursing "P"	15
3	02410	Critical Care of Nursing "T"	16
3	02411	Critical Care of Nursing "P"	17
3	01303	Gerontology Health Nursing "T"	18
1	01302	Gerontology Health Nursing "P"	19
3	01304	Ethical & Professional Nursing	20
3	01305	Health Education	21
3	01406	Community Health Nursing "T"	22
3	01407	Community Health Nursing 'P"	23
3	01408	Mental Health Nursing "T"	24
3	01409	Mental Health Nursing "P"	25
3	03405	Nursing Research & Methodology "T"	26
3	03406	Epidemiology	27
3	01410	Management & Leadership in Nursing "T"	28
1	01411	Management & Leader Ship In Nursing "p"	29
5	02412	Professional consolidation	30

## توزيع المقررات على الفصول الدراسية والوحدات المخصصة لكل مقرر

### السنة الأولى

#### الفصل الأول

الرقم الرمزي	اسم المقرر	رقم التسلسل
02101	Introduction of nursing	1
0201	General Biology	2
0202	General Chemistry	3
0109	Arabic Language	4
0107	Computer Science "T"	5
0108	Computer Science "P"	6
0110	English"1"	7

#### الفصل الثاني

الوحدات	الرقم الرمزي	اسم المقرر	رقم التسلسل
3	0207	Microbiology& Immunology for Nursing "T"	1
1	0208	Microbiology& Immunology for Nursing"P"	2
3	0203	Biochemistry for Nursing	3
3	0204	Anatomy for nursing	4
2	0106	Islamic culture	5
3	0205	Physiology for nursing	6
3	0102	English"2"	7
3	0105	Psychology	8

## الفصل الأول

الوحدات	الرقم الرمزي	اسم المقرر	رقم التسلسل
3	02202	Fundamental of nursing”T”	1
2	02203	Fundamental of nursing”P”	2
3	02204	Health Assessment”T”	3
1	02205	Health Assessment”P”	4
3	0206	Pathophysiology for nursing	5
3	0104	Sociology	6
3	0103	English”3”	7

## الفصل الثاني

الوحدات	الرقم الرمزي	اسم المقرر	رقم التسلسل
2	01201	Communication & Interpersonal Relationship”T”	1
1	01202	Communication & Interpersonal Relationship”P”	2
3	02206	Adult Health Nursing1”T”	3
3	02207	Adult Health nursing1”P”	4
3	0209	Pharmacology for nursing	5
3	0110	English”4”	6
3	0211	Infection Control	7

## الفصل الأول

الوحدات	الرقم الرمزي	اسم المقرر	رقم التسلسل
3	02308	Adult Health Nursing 2 "T"	1
3	02309	Adult Health Nursing 2 "P"	2
3	03301	Maternal & Infant Health Nursing "T"	3
3	03302	Maternal & Infant Health Nursing "P"	4
3	0210	Nutrition for Nursing	5

## الفصل الثاني

الوحدات	الرقم الرمزي	اسم المقرر	رقم التسلسل
3	03303	Child Health Nursing "T"	1
3	03304	Child Health Nursing "P"	2
3	01303	Gerontology Health Nursing "T"	3
1	01302	Gerontology Health Nursing "p"	4
3	01305	Health Education	5
3	01304	Ethical & Professional Nursing Issues	6

## الفصل الأول

الوحدات	الرقم الرمزي	اسم المقرر	رقم التسلسل
3	01410	Management Leadership in Nursing "T"	1
1	01411	Management Leadership in Nursing "P"	2
3	02410	Critical Care of Nursing "T"	3
3	02411	Critical care of Nursing "P"	4
3	0212	Biostatistics for Nursing	5
3	03405	Nursing Research & Methodology "I"	6

## الفصل الثاني

الوحدات	الرقم الرمزي	اسم المقرر	رقم التسلسل
3	01408	Mental Health Nursing "T"	1
3	01409	Mental Health Nursing "P"	2
3	01406	Community Health Nursing "T"	3
1	01407	community Health Nursing "P"	4
3	03406	Epidemiology	5
10	02412	Professional Consolidation	6

توزيع الدرجات المخصصة لكل مقرر على النحو التالي:

أهلاً: مقررات العلوم السلوكية والعلوم المساعدة:

يخضع الطالب لامتحانات لكل فصل دراسي بالكلية في المواد العلوم السلوكية والعلوم المساعدة وتكون نسبة النجاح من 50% وذلك وفق الجدول التالي:

الامتحان	امتحان جزئي	أعمال السنة	امتحان نهائي	مجموع الدرجات
الدرجة	30 درجة	10 درجة	60 درجة	100 درجة

ثانياً: مقررات العلوم الطبية:

يخضع الطالب لامتحانات لكل فصل دراسي بالكلية في المواد العلوم الطبية وتكون نسبة النجاح من 50 % وذلك وفق الجدول التالي:

الامتحان	امتحان جزئي	أعمال السنة	امتحان نهائي	مجموع الدرجات
الدرجة	30 درجة	10 درجة	60 درجة	100 درجة

لا يعتبر الطالب ناجحاً إلا إذا تحصل على 50 % على الأقل من مجموع الدرجات للمواد العلوم السلوكية والمساعدة والمواد الطبية العامة كما هو موضح في الجدول التالي:

الرقم	الدرجة	التقدير
1	85 % - 100 %	ممتاز
2	75 % - أقل من 85 %	جيد جداً
3	65 % - أقل من 75 %	جيد
4	50 % - أقل من 65 %	مقبول
5	35 % - أقل من 50 %	ضعيف
6	0 % - أقل من 35 %	ضعيف جداً

### ثالثاً: مقررات العلوم التمريضية:

يخضع الطالب لامتحانات شفوية وعملية وتحريية خلال مدة دراسته بالكلية في المواد العلمية التمريضية وتكون نسبة النجاح 60 % باستثناء مادة مهارات التواصل والعملية  
والعلمية  
(Communication Interpersonal Relationship) وكذلك مادة التثقيف الصحي (Health Education) حيث تكون نسبة النجاح 50 % وذلك وفق الجدول التالي:

الامتحان	امتحان جزئي	أعمال السنة	امتحان عملي	امتحان شفوي	امتحان تحريي	مجموع الدرجات
الدرجة	30 درجة	10 درجات	10 درجات	10 درجات	40 درجة	100 درجة

لا يعتبر الطالب ناجحاً إلا إذا تحصل على 60 % على الأقل من مجموع الدرجات للمواد التمريضية التخصصية وذلك كما هو موضح في الجدول التالي:

الرقم	الدرجة	التقدير
1	100% - 85%	ممتاز
2	85% - أقل من 75%	جيد جداً
3	75% - أقل من 65%	جيد
4	65% - أقل من 50%	مقبول
5	50% - أقل من 35%	ضعيف
6	0% - أقل من 35%	ضعيف جداً

## نظام الحضور والغياب بالكلية

الحضور والغياب يلتزم الطالب بحضور جميع المحاضرات النظرية والتدريب العملي في المستشفيات والقيام بالبحوث والتجارب المطلوبة منه.

- **المواد النظرية:** الحد الأقصى المسموح به للغياب في المواد النظرية هو (15 %) من مجموع المحاضرات وينذر الطالب إنذار أول في حالة تغيبه (10 %) من المحاضرات النظرية وإنذار نهائي في حالة تغيبه (15%) من المحاضرات النظرية أما إذا تجاوز الطالب الحد المسموح به فيعتبر راسياً في المادة المتغيب عنها ويحصل فيها على درجة (صفر).

- **المواد العملية:** الحد الأقصى المسموح به للغياب في المواد العملية هو (10 %) من مجموع الأيام العملية خلال الفصل الدراسي وينذر الطالب إنذار أول في حالة تغيبه (7 %) من الأيام العملية وإنذار نهائي في حالة تغيبه (10 %) من الأيام العملية أما إذا تجاوز الطالب الحد المسموح به فيعتبر راسياً في المادة المتغيب

- عنها ويحصل فيها على درجة (صفر).
- **الغياب بعذر:** يسمح للطالب التغيب عن حضور محاضرات المادة الدراسية بنسبة (10 %) بشرط إن يكون العذر صادر من جهة رسمية ومعتمدة من كلية التمريض جامعة بنغازي.

## القوانين والإحكام التأديبية

يتعين على الطالب الالتزام بأداء واجباته التعليمية بأفضل صورة ممكنة، والحفاظ على كرامة الجامعة والكلية من خلال التصرف بما يتناسب مع مكانته كطالب جامعي. كما يجب أن تتماشى تصرفاته مع القوانين واللوائح والنظم المعمول بها في مؤسسات التعليم العالي، بالإضافة إلى الأصول والتقاليد الجامعية الراسخة. يكون الطالب عرضة للمسألة التأديبية إذا ارتكب أي فعل يشكل مخالفة للقوانين واللوائح المعمول بها في الجامعة، سواء كان ذلك داخل الحرم الجامعي أو في أي من ملحقاته. وتعتبر المخالفة قائمة عند ارتكاب فعل محظور قانوناً. يظل الطالب خاضعاً لأحكام التأديب منذ تاريخ تسجيله في الدراسة وحتى انتهاء هذه الصفة بتخرجه أو إلغاء تسجيله. مادة (33) ومادة (34) من لائحة تنظيم التعليم العالي (501).

لا يجوز للطالب وفقاً لما ورد من لائحة تنظيم التعليم العالي ارتكاب المخالفات التالية

- الاعتداء على أعضاء هيئة التدريس أو الطلاب أو العاملين بالجامعة.
- الاعتداء على أموال الجامعة أو المرافق التابعة لها.
- الإخلال بنظام الدراسة والامتحانات.
- ارتكاب أي سلوكٍ منافيٍّ للأخلاق أو يمس النظام العام والآداب العامة.
- يُعد من مخالفات الاعتداء على أعضاء هيئة التدريس أو العاملين أو الطلاب

أعمال الشجار أو الضرب أو الإيذاء أو السب أو القذف أو التهديد و يتحقق الاعتداء إذا تم بصورة علنية وبحضور المعتدي عليه سواء ارتكب الفعل شفاهه أو كتابة او بالإشارة فتختلف العقوبة باختلاف نوع الخالفة التي ارتكبتها الطالب تتضمن يعاقب الطالب عن الدراسة لمدة لا تقل عن سنتين دراستين إذا ارتكب أحد الأفعال المنصوص عليها ويفصل الطالب من الكلية إذا كان عائداً.

يعد من مخالفات الاعتداء على أموال الجامعة كل استيلاء أو إتلاف للمعدات أو الأدوات التابعة للجامعة أو إحدى المرافق التابعة لها مما يجعلها غير صالحة للاستعمال كلياً أو جزئياً وتقع المخالفة سواء تمت بصورة عمدية أو غير عمدية في هذه الحالة يعاقب الطالب بالإيقاف عن الدراسة مدة لا تقل عن سنة دراسية إذا ارتكب أحد هذه الأفعال وتضاعف العقوبة عن العودة.

**يعد من مخالفات الإخلال بنظام الدراسة والامتحانات ما يلي:**

- أ. تزوير المحررات الرسمية مثل الشهادات والإفادات والوثائق سواء كانت صادرة عن الجامعة أو عن غيرها إذا كانت ذات صلة بإجراءات الدراسة.
- ب. انتحال الشخصية سواء لتحقيق مصلحة للفاعل أو لغيره ويعد انتحالاً للشخصية دخول طالب بدلاً عن طالب آخر لأداء الامتحان وتسري العقوبة على الطالبين وكل من كان شريكاً فيه من الطلاب.
- ج. إثارة الفوضى أو الشغب و عرقلة سير الدراسة او الامتحانات بأية صورة .
- د. التأثير على الأساتذة أو العاملين فيما يخص سير الامتحانات او التقييم أو النتائج أو غيرها مما يتعلق بشؤون الدراسة والامتحانات.
- هـ. ممارسة اعمال الغش في الامتحانات او الشروع فيها بأية صورة من الصور ويعتبر من قبيل الشروع في الغش إدخال الطالب إلى قاعة الامتحانات أية أوراق أو أدوات أو أجهزة ذات علاقة بالمنهج الدراسي موضوع الامتحانات ما لم يكن مرخصاً بإدخالها من قبل لجنة الامتحانات.
- و. الامتناع عن الإدلاء بالشهادة أمام لجنة التحقيق أو مجلس التأديب المشكلة وفقاً

لأحكام هذه اللائحة.

ز. أية مخالفة للقوانين واللوائح والنظم المتعلقة بالتعليم العالي .

يُعاقب الطالب عند ارتكابه مخالفات باخلال نظام الدراسة  
بالعقوبات التالية

الوقف عن الدراسة لمدة لا تقل عن سنة دراسية ولا تزيد عن سنتين دراسيتين كل  
من ارتكب المخالفات الواردة في الفقرتين (أ، ب) من المادة المذكورة ويفصل الطالب  
من الدراسة فصلاً نهائياً عند العودة.

1. الحرمان من دخول الامتحانات كلياً أو جزئياً إذا ارتكب المخالفات المحددة في  
الفقرتين (ج، د) من المادة المذكورة وفي جميع الأحوال يعتبر امتحانه ملغياً في  
المادة التي ارتكب فيها المخالفة.

2. إلغاء نتيجة امتحان الطالب في فصل واحد على الأقل إذا ارتكب المخالفة الوارد  
بيانها في الفقرة (هـ) من المادة المذكورة ويجوز لمجلس التأديب إلغاء امتحانه  
لسنة كاملة و يفصل الطالب فصلاً نهائياً عند العودة.

3. الحرمان من حقوق الطالب النظامي أو الإيقاف عن الدراسة لمدة لا تزيد عن سنة  
دراسية واحدة إذا ارتكب إحدى المخالفات المنصوص عليها في الفقرتين (و، ز).

يعد سلوكاً منافياً للأخلاق والنظام العام والآداب العامة الأفعال  
التالية:

1. الاعتداء على العرض و لو تم برضا الطرف الآخر وفي حالة الرضا بعد الطرف  
الأخر شريكاً في الفعل .
2. خدش الحياء العام .
3. تعاطي المخدرات أو المسكرات أو التعامل فيها بأية صورة من الصور .

4. تداول الأشياء الفاضحة أو توزيعها أو عرضها .  
5. الظهور بمظهر غير لائق داخل المؤسسة التعليمية والعملية أو إحدى مكوناتها أو ارتداء الأزياء المنافية للحشمة أو المبالغة في الزينة وكل ما من شأنه الإخلال بالشرف أو المساس بالآداب العامة والأخلاق المرعية وفقاً للتشريعات النافذة .  
وفي جميع الأحوال إذا شكل السلوك جريمة جنائية توجب على الكلية إبلاغ الجهات المختصة.

يُعاقب بالوقوف عن الدراسة لمدة لا تقل عن سنة ولا تزيد على سنتين كل طالب ارتكب إحدى هذه الأفعال، ويفصل الطالب نهائياً عند إعادة قيامه بأحد الأفعال السابقة الذكر.

ويتوجب عميد الكلية عند ارتكاب المخالفة المنصوص عليها في الفقرة (هـ) استدعاء ولي أمر الطالب ولفت نظره إلى سلوكه وتحذيره من مغبة هذا السلوك، فإذا أصر الطالب على مسلكه توجب الاستمرار في إجراءات التأديب .

### حقوق وواجبات الطالب :

من حقوق الطلبة توفر لهم بيئة علمية ملائمة متمثلة في قاعات دراسية ومعامل مجهزة بأحدث الوسائل والتقنيات العلمية الحديثة حتى يتمكن الطالب للاستفادة و مواكبة الجامعات الدولية الأخرى .

ويعتبر الطالب العنصر الأساسي للعملية التعليمية مع ضرورة بذل المزيد لتهيئة الطالب وتنمية مواهبه استعداداً لانخراطه في الحياة العملية ومساهمته في مسيرة البناء والتقدم .

ومن واجبات الطالب احترام القوانين واللوائح المعمول بها داخل الكلية و الابتعاد عن السلوكيات الغير مرغوبة داخل حرم الكلية .

## الخدمات الطلابية بالكلية

### شؤون الطلبة:

حيث يقدم هذا القسم جميع خدمات للطلبة من:

- تفعيل مشاركة الطلاب والطالبات في صنع القرارات.
- الاهتمام بوقت الطلاب خارج قاعات الدراسة واستثماره في برامج تنمي تكامل شخصياتهم وتزويدهم بمهارات حياتية تساعدهم في خدمة أنفسهم ومجتمعهم ووطنهم
- تيسير مسيرة الطلاب الجامعية وتوفير كل ما يعمل على رفع مستوى التحصيل العلمي لديهم في جميع المجالات.
- متابعة سير الاختبارات النهائية في الكلية بجميع أقسامها.
- الإشراف على إجراءات إخلاء الطرف للطلاب المتوقع تخرجهم.
- حصر الطلاب المتأخرين دراسياً، وإرشادهم أكاديمياً بالتنسيق مع الأقسام في هذا الأمر.
- إمداد أقسام الكلية بكل ما تحتاجه من معلومات عن الحالة الدراسية للطلاب من واقع السجلات والمعلومات المتوفرة وإعداد تقرير بذلك للعميد.
- دراسة مشاكل الطلاب واقتراح الحلول لها، والتنسيق في ذلك مع الأقسام.
- استقبال ودراسة المعاملات الطلابية المقدمة للجنة تقويم السلوك: تقوم اللجنة بالنظر في المخالفات.
- النظر في شكاوى الطلاب وتظلماتهم بصفة عامة.
- إصدار وتسليم البطاقات الجامعية للطلاب والطالبات الجدد.
- استلام وتسليم وثائق التخرج للخريجين.
- العمل على تعريف طلاب وطالبات الكلية بالبرامج الأكاديمية بالكلية ونظم وقوانين الجامعة وكذلك نظام الدراسة واللوائح.

## المكتبة:

تعرض الكتب العلمية للاطلاع عليها كما يجوز للطالب الاستعارة والتصوير داخل الكلية.

### • قسم الامتياز:

بعد استيفاء الطالب الساعات الدراسية المعتمدة بنجاح يؤدي الطالب سنة تدريب ميداني اجباري (سنة الامتياز) تهدف الى التطبيق الأمثل للمعلومات النظرية والعملية التي اكتسبها الطالب خلال فترة الدراسة بالكلية.

### • تنبهون الخريجين:

من مهامه:

1. استلام ملفات الخريجين من قسم شؤون الطلبة.
2. ادخال تاريخ اعتماد نتائج الدور الأول والدور الثاني من مجلس الكلية.
3. استلام شهادات التخرج واعتمادها من عميد الكلية.
4. تسجيل أسماء طلاب الدفعة الحالية بملف الخريجين.
5. عمل إعلانات للخريجين بالمستندات المطلوبة لاستخراج الشهادات لإتمام إجراءات تخصصهم.

### • معامل الكلية:

1. معمل الحاسوب.
2. معمل التمريض العام
3. معمل علم التشريح.
4. معمل المهارات السريرية.
5. معمل تمريض الام وحديثي الولادة.

## • اتحاد طلبة كلية التمريض

- من المهام التي يقوم الاتحاد على تطبيقها:
1. تمثيل الطلاب أمام إدارة الجامعة وأي جهات خارجية ذات علاقة.
  2. الدفاع عن حقوق الطلاب: متابعة وحل القضايا التي تواجه الطلاب والدفاع عن حقوقهم الأكاديمية.
  3. تنظيم الأنشطة والفعاليات الاجتماعية والثقافية والرياضية التي تساهم في إثراء الحياة الجامعية.
  4. تقديم خدمات متنوعة للطلاب مثل خدمات الاستشارة الأكاديمية والمساعدة المالية.
  5. توعية الطلاب بحقوقهم وواجباتهم والمستجدات التي تهمهم داخل الجامعة وخارجها.
  6. تسهيل التواصل بين الطلاب وإدارة الجامعة وتعزيز الحوار البناء.

## الخريجين

- يمنح الطالب الدرجة الجامعية الأولى بكالوريوس في علوم التمريض بعد نجاحه في جميع المواد الدراسية ولا يعد الطالب متخرجاً إلا بعد اجتيازه فترة التدريب الميداني المكثف بشرط ان يكون تقديره العام مقبول فأكثر وتصدر شهادة التخرج باسم كلية التمريض جامعة بنغازي.
- يمنح الخريج افادة تخرج وكشف درجات يتم اعتمادها من مسجل الكلية وعميد الكلية بعد أداء الرسوم المقررة وفقاً للتشريعات الصادرة في لائحة التعليم العالي رقم (501).
- يجوز للخريج الحصول على الإفادة وكشف الدرجات لأكثر من مرة حيث تحدد بقرار من وزارة التعليم العالي والبحث العلمي قيمة رسوم الحصول على الإفادة في المرة الأولى والمرة التالية.

# Contents

03	03	المقدمة
05	05	نبذة عن الكلية
05	05	رؤية الكلية
05	05	رسالة الكلية
06	06	أهداف كلية التمريض
08	08	الهيكل التنظيمي
09	09	الأقسام العلمية للكلية
12	12	نظام الدراسة في الكلية
13	13	القبول والتسجيل
16	16	الدراسة والامتحانات
26	26	القوانين والإحكام التأديبية
30	30	الخدمات الطلابية بالكلية
32	32	الخريجين

